

Mathieu Briand. Ubiq : un monde flottant

15 novembre 2007 – 30 mars 2008

m

Dossier pour les enseignants

Renseignements et réservations

Accueil : 021 314 49 55

Sommaire

1. 10 ^{ème} anniversaire de la Fondation Claude Verdan – une année sensorielle.....	2
2. L'art à la Fondation Claude Verdan	2
3. <i>Mathieu Briand. Ubiq : un monde flottant</i>	3
4. Le parcours de l'exposition en bref.....	5
5. Programme des rencontres et des activités.....	7
6. Réalisation et partenaires.....	8
7. Adresses, horaires et prix d'entrée.....	8
8. La Fondation Claude Verdan	8
Annexe : Parcours de Mathieu Briand	9

1. 10^{ème} anniversaire de la Fondation Claude Verdant – une année sensorielle

2007 est sous le signe du 10^e anniversaire de l'ouverture de notre musée. Imaginée puis réalisée comme un musée consacré à la Main de l'Homme, la Fondation Claude Verdant s'est très tôt ouverte à d'autres thématiques comme à un très large public. Aujourd'hui, elle est une institution culturelle qui a su développer une manière de faire, une « patte » à la fois rigoureuse, originale et très appréciée.

Après l'exposition *Très toucher & Touche-atout*, celle de Mathieu Briand. *Ubiq : un monde flottant* poursuit une année très sensorielle.

2. L'art à la Fondation Claude Verdant

L'exposition que Mathieu Briand a conçue pour Lausanne est l'opportunité, pour la Fondation Claude Verdant, de reconduire une expérience dans le domaine de l'art contemporain en dialogue avec la science. En effet, pendant ses 10 ans d'activités, elle a invité de nombreux artistes à poser un regard décalé sur la science. Elle tient à proposer une plate-forme à des créateurs intéressés à développer des projets transdisciplinaires et des interactions insolites. Parmi eux : Ulf Aminde, Art Orienté Objet, Pascal Bernier, Dolores Borrini-Mas, Louise Bourgeois, Corpus Lab, Peter Diem, Pierre-Philippe Freymond, Massimo Furlan, Robert Ireland, Franticek Klossner, Stephan et Pascal Landry, Elodie Pong, Teresa Hubbard et Alexander Birchler, Jean Otth, Pipilotti Rist, Silvana Solivella, Annegret Soltan, Sonja Wyss, Pascal Zoss.

Les différentes interventions artistiques interrogent des démarches scientifiques, révèlent des processus, questionnent des techniques, analysent des systèmes de représentation, détournent des images ou nous donnent à voir sous un angle neuf des phénomènes étudiés par la science.

A l'occasion de son 10^e anniversaire, la Fondation Claude Verdant offre une carte blanche à l'artiste français Mathieu Briand qui explore et donne à explorer des phénomènes de perception. Il met à disposition du visiteur son propre laboratoire artistique, teinté de science fiction.

3. Mathieu Briand. *Ubïq* : un monde flottant

L'artiste français Mathieu Briand, installé à Paris, est coutumier des ambiances où se mêlent harmonieusement l'onirique, le réel et le virtuel. Il conçoit ses expositions comme des parcours initiatiques. Au fil des installations, le visiteur est immergé dans une succession d'univers. Il déambule dans un véritable labyrinthe d'espaces sonores et vit des expériences sensibles inédites. Les mises en scènes ludiques de Mathieu Briand provoquent nos sens, nos perceptions ; elles bouleversent notre rapport à l'espace et aux objets ; certains modules renversent notre point de vue.

Plaisirs sensoriels élémentaires

Les environnements interactifs de l'artiste nous invitent à renouer avec des plaisirs sensoriels élémentaires. Nous éprouvons les effets de la lumière et de l'obscurité. De nos pieds nus, nous explorons des matières, leur texture, leur température. De la froide douceur du talc volatile, nous passons à la résistance rugueuse du sable.

Expériences multi-sensorielles, états flottants

Les dispositifs de Mathieu Briand nous conviennent aussi à une synesthésie enivrante, à une expérience « multi-sensorielle » qui aboutit parfois à un état étourdissant, flottant, proche de la transe. Le son et les lumières envahissent notre corps. C'est dans notre chair que s'inscrivent les vibrations des sons. C'est tout notre corps qui est enveloppé par une lumière faite matière. Et c'est tout notre corps qui est transporté par de violents flashes. Dans ces expériences, on lit l'engagement de l'artiste dans le mouvement techno et les « free parties » où le rapport organique et charnel avec l'environnement joue un rôle important.

Systèmes de représentation et perception

Le travail de Mathieu Briand ouvre et alimente aussi une réflexion sur les systèmes de représentations et sur la perception. Différents dispositifs technologiques empruntés au cinéma, aux jeux vidéo, à l'armée sont convoqués pour décliner des visions ou des versions de notre corps.

Une caméra thermique trace la carte calorique de notre corps. En résulte un aplat désincarné, une nuée de pixels.

Un autre écran nous confronte à l'ombre de notre corps. Mais cette image en miroir se désolidarise de nos mouvements. Cet agrégat de particules flottantes évolue, ne dessine plus qu'un reflet impressionniste et finit par se dissoudre complètement.

Et enfin, un dispositif sophistiqué – un casque muni d'une caméra et de mini-écrans – nous permet de nous voir tels que l'Autre nous voit. En adoptant le cadrage d'un Autre, nous réalisons que la perception n'est jamais objective, mais qu'elle se construit et cela dès le moment où nous découpons le continuum du réel en posant notre regard sur un extrait en particulier.

Espaces participatifs

Mathieu Briand aime et provoque l'interaction entre les visiteurs. Il fait de ses parcours de véritables expériences sociales. Il multiplie des jeux de regards, encourage les exercices d'isolation pour mieux nous mettre en lien. On comprend vite que loin de nous inviter à activer une série installations, Mathieu Briand nous laisse à disposition des environnements qui évoluent au gré des intentions des participants. Le visiteur est l'acteur d'une pièce sans scénario déterminé. On reconnaît dans cette stratégie de l'artiste sa pratique des jeux vidéo.

Science fiction

Parmi les autres références de Mathieu Briand, on trouve notamment la science fiction. Les mondes imaginés par l'auteur Philip K. Dick ou par les cinéastes Stanley Kubrick et Steven Lisberger trouvent leur écho dans les inventions de l'artiste français.

Mathieu Briand emprunte le titre de l'exposition « Ubiqu » à un roman éponyme de Philip K. Dick (1969) dans lequel le réel et le virtuel finissent par se confondre dans une ambiance psychédélique. « Ubik » est le nom d'une substance, recherchée partout, remède ultime à la détérioration de la réalité et de soi.

Quant aux titres cryptiques des installations de Mathieu Briand – le sigle *SYS* suivi d'une longue combinaison de chiffres, de lettres et de signes typographiques –, ils semblent renvoyer à l'art complexe de la programmation informatique. Le langage symbolique utilisé dans cette discipline donne accès à tout un univers, à tel point que les codes employés finissent parfois par se substituer à ce qu'ils désignent. Ces préoccupations sont au cœur du film *Tron* (1982) de Steven Lisberger qui met en scène un programmeur informatique se retrouvant au sein des jeux vidéos qu'il a lui-même conçus, forcé de lutter contre des machines et des guerriers électroniques.

Et finalement, on peut voir une influence de Stanley Kubrick et de sa fameuse *Odyssée* dans la fascination de Mathieu Briand pour l'espace astral, dans sa recherche de perspectives ou dimensions nouvelles et dans sa volonté de décentrement.

Ainsi, les œuvres de Mathieu Briand combinent de manière poétique la science fiction, nos plaisirs d'enfants et un nouvel art électronique.

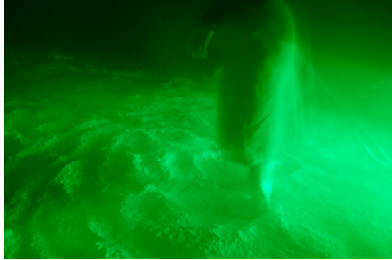
Première en Suisse

Pour le public suisse, cette aventure sera l'occasion de découvrir le travail de Mathieu Briand qui n'avait fait qu'un bref passage au Centre pour l'image contemporaine à Genève en 2000 et une apparition remarquée à Art Basel 2007.

En France, son exposition *Derrière le monde flottant*, montrée au Palais de Tokyo à Paris, puis au Musée d'art contemporain de Lyon en 2004, avait rencontré un vif succès populaire ! Il a récemment exposé au MIT List Visual Art Center de Boston ainsi que dans le Turbine Hall de la Tate Modern à Londres.

4. Le parcours de l'exposition en bref

SYS*018.DoE*01/MoE-FIT SalNor*TaC-LaR*4, 2003. Installation



Le visiteur pénètre dans un espace où une lumière verte et rasante éclaire ses chevilles. Le sol est recouvert de talc, sorte de « sables mouvants » et chaque pas remodèle la physionomie de la salle. Les pieds hésitent, tâtent, foulent, courent ou s'agitent pour nourrir la nappe brumeuse qui remonte dans le noir. Ce monde instable et flottant finit par envelopper le visiteur et le fait parfois disparaître.

SYS*019.DeN*01/Pas-MoT\PrE*1, 2004. Installation



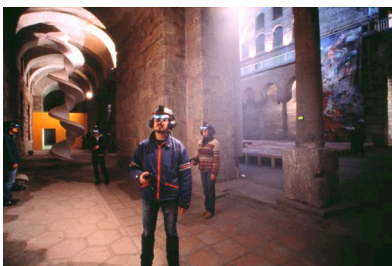
Une lumière rouge conduit le visiteur dans un espace dont le sol est recouvert de sable noir, prêt à enregistrer les pas de celui qui le foule. La silhouette du visiteur est projetée sur un écran, mais au gré de ses mouvements, l'image se fragmente pour se dissoudre dans un nuage de poussière. Le corps se dématérialise, accompagné par des fréquences sonores.

SYS*07.ReE*02/DeNThE*01, 1999. Installation



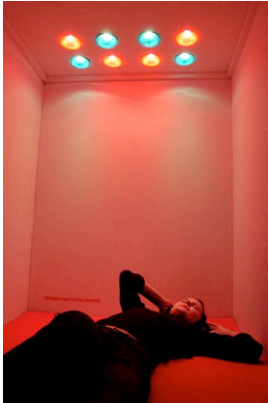
Cette réalisation permet aux visiteurs qui se déplacent dans une salle obscure de voir leur chaleur projetée sur un mur. Ils font face à un véritable miroir thermique sur lequel les enveloppes corporelles, anonymes, peuvent se confondre.

SYS*05.ReE*03/SE*1\MoE*2-4, 2000. Installation



Un casque audio-visuel sur la tête, le visiteur se projette dans la peau d'un autre visiteur. Il perd ses propres repères pour adopter un point de vue qui n'est pas le sien. Ses références sont perturbées, mais cette déstabilisation lui permet d'accéder à une perception autre, au regard d'un autre.

SYS*24.PrN*02/MoN.SeS*4\MoE*04-1, 2004. Installation



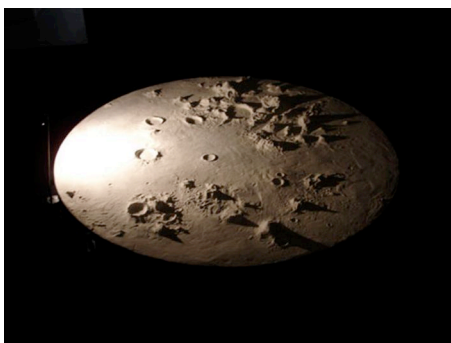
Par un orifice étroit, le visiteur s'introduit seul dans un espace très confiné et s'allonge sur une couchette. Il pose un casque audio et ferme les yeux, alors que huit puissantes lumières rouges et vertes s'éclairent au rythme régulier des fréquences sonores. Les sens comblés par ces forts stimuli, le visiteur se laisse emporter dans une sorte de transe.

SYS*021.IsN*01/EsE-AcE.InR-ExR\Mic-EnE*4, 2004. Installation



Un caisson d'isolation sensorielle est disposé au centre d'une pièce. Quatre micros sont suspendus autour du caisson et chacun d'eux est relié à une enceinte à l'intérieur du caisson. Situation paradoxale où isolement physique ne rime pas avec isolement phonique. La personne qui semble être à la merci visuelle entend ce qui se passe autour d'elle, alors que les personnes qui semblent dominer du regard l'œuf n'entendent pas ce qui se passe à l'intérieur de la coque.

Ubïq : a mental Odyssey, 2007. La vallée des Alpes. Installation



Avec cette œuvre, Mathieu Briand constitue une incursion dans la fiction culte de Stanley Kubrik. Le visiteur est plongé dans un paysage extraterrestre avant de découvrir que ces images filmées naissent en fait d'une installation : des cratères en plâtre posés sur un plateau tournant, filmés en direct.

5. Programme des rencontres et des activités

Ateliers jeune public et familles

Prix : 10.- par enfant, entrée au musée comprise

Réservation et renseignements : 021 314 49 55

Pour les groupes, animations supplémentaires sur demande

Inscription au plus tard 1 semaine à l'avance

Atelier scientifique pour enfants de 9 à 12 ans, par l'Eprouvette

Un cerveau, ça trompe énormément

Entre réalité et illusion, notre cerveau a parfois du mal à faire la différence. Découvrez comment votre cerveau est parfois dupé, abusé et largement berné par le monde qui l'entoure. L'Eprouvette, laboratoire public de l'Université de Lausanne, vous propose d'éprouver vos sens lors d'une série d'expériences qui mettront plus d'un cerveau en déroute !

Animation suivie de la découverte de l'exposition.

Mercredis 5.12, 19.12.2007, 9.1, 23.1, 6.2, 20.2, 5.3, 19.3.2008, de 14h à 16h

La main magique, dès 9 ans

Un magicien vous présente son spectacle et vous initie à la prestidigitation.

Mercredis 28.11, 12.12.2007, 16.1, 13.2, 12.3.2008, de 14h30 à 16h

Massage au musée

Pour votre bien-être... Un massage assis de 10 minutes vous est proposé par des masseurs professionnels du Touch Line Institut de Neuchâtel.

Dimanches 18.11, 16.12.2007, 20.1, 17.2, 16.3.2008, entre 14h et 18h

Prix : 5.-

Ateliers écoles

Sur réservation, trois semaines avant : 021 314 49 55

Atelier scientifique pour enfants de 9 à 12 ans, par l'Eprouvette

Un cerveau, ça trompe énormément (voir descriptif ci-dessus)

Durée : 2h (atelier et visite libre de l'exposition)

Ma matin ; me matin ; je après-midi ; ve matin et après-midi

Prix : 75.- par classe

Atelier scientifique pour élèves dès 15 ans, par L'Alliance Européenne Dana pour le Cerveau

Rencontres Neurosciences

L'Alliance Européenne Dana pour le Cerveau vous invite à rencontrer un-e chercheur/se et vous propose de dialoguer sur un thème à choix : Perception, Illusions, Drogue et cerveau, Rêves,...

Durée : 1h (dialogue), suivi d'une visite libre de l'exposition

Ma après-midi, je après-midi et ve après-midi

Atelier offert

A l'occasion de l'exposition de Mathieu Briand, ***l'entrée est offerte*** à toutes les écoles d'art de Suisse. ***Un espace*** pour prolonger les débats est mis à disposition des classes.

6. Réalisation et partenaires

Ubïq : un monde flottant : une exposition conçue par Mathieu Briand

Prêts : Galerie Maisonneuve, Paris ; Fonds Régional d'Art Contemporain, Champagne-Ardenne

Constructions et montage : Pierre-Yves Félix, Yann Norry

Animations : l'Éprouvette, Laboratoire public de l'Université de Lausanne ; L'Alliance Européenne Dana pour le Cerveau ; Adrien Landolt, magicien ; Touch Line Institut, Neuchâtel

Partenaires de la Fondation Claude Verdan : CHUV ; UNIL ; Faculté de biologie et de médecine ; EPFL ; Clinique de Longeraie

Soutiens : Kredietbank (Suisse) ; Affaires culturelles de l'Etat de Vaud ; CULTURESFRANCE

7. Adresses, horaires et prix d'entrée

Fondation Claude Verdan - Musée de la main
Rue du Bugnon 21 / 1005 Lausanne
Tel. 021 314 49 55 / Fax 021 314 49 63
e-mail : mmain@hospvd.ch / Internet : www.verdan.ch

Ouvert du mardi au vendredi de 12h à 18h

Samedi et dimanche et jours fériés de 11h à 18h

Fermé le lundi

Pour les écoles, ouvert également ma, me et ve matin de 9h à 12h (sur réservation)

Visites guidées sur demande

Adultes : 7.- Enfants dès 8 ans, AVS, étudiants, chômeurs : 4.-

8. La Fondation Claude Verdan

Créée grâce à la volonté et à la générosité d'un chirurgien de la main reconnu internationalement, la Fondation Claude Verdan – Musée de la main a été inaugurée en 1997. Ses activités témoignent de son dynamisme puisqu'en dix ans, elle a présenté une vingtaine d'expositions temporaires, dont beaucoup de réalisations originales. Ses activités se sont progressivement ouvertes au domaine plus large de la culture scientifique et médicale qui fait désormais partie, avec le thème de la main, de ses objectifs culturels principaux.

Les expositions y sont régulièrement accompagnées par un programme soutenu d'animations à destination du jeune public et des écoles, de rencontres et de débats sur des thèmes d'actualité scientifique et culturelle. La Fondation Claude Verdan, institution privée, est reconnue d'utilité publique.

La Fondation a développé des partenariats durables, notamment avec les Hautes Ecoles, les milieux de la recherche et de la culture, le milieu hospitalier, autant de partenaires qui contribuent souvent de manière très active aux réalisations de la Fondation. (Plus d'informations : www.verdan.ch).

Annexe : Parcours de Mathieu Briand

Born in 1972 in Marseille - Lives and works in Paris

Permanent works

Eternal Garden, Nanling-Chine, 2005
SYS*017.ReR*06/PiG-EqN15*25, 21st Century Contemporary Art Museum,
Kanasawa-Japon, 2004

Selected solo exhibitions

F2 Gallery, Beijing, 2008
Martos Gallery, New York, Dec. 2007
Ubiq. Un monde flottant, Fondation Claude Verdan, Lausanne, Nov. 14, 2007 - March 30, 2008
DF2 Gallery, Los Angeles, Oct. 2007
UBIQ : A Mental Odyssey, CHAPTER VII , Galerie Maisonneuve, Sept. 8 - 29, 2007
Art Unlimited, Art 38 Basel, June 13-17, 2007
UBIQ : A Mental Odyssey, CHAPTER V, Galerie Maisonneuve, June 2 - July 28, 2007
The Spiral AKA SYS*11, 14 hours concert, Saturday 26th May, 2007, UBS Openings: the Long Week-End, a four-day festival of Live Events, Turbine Hall, Tate Modern, May 25-28, 2007
UBIQ : A Mental Odyssey, CHAPTER III - Half-Life / Infra-monde, Galerie Maisonneuve, April 18 - May 26, 2007
UBIQ : A Mental Odyssey, CHAPTER II - La psychotière, Galerie Maisonneuve, March 10 - April 7, 2007
UBIQ : A Mental Odyssey, CHAPTER I - A Space Perspective - La vallée des Alpes, Galerie Maisonneuve, February 3 - March 3, 2007
UBIQ : A Mental Odyssey, PROLOGUE, Galerie Maisonneuve, January 6-23, 2007
UBIQ : A Mental Odyssey, Galerie Maisonneuve, January 6, 2007 - January 5, 2008
Ubiq A Mental Odyssey, Red Cat Theater, Los Angeles, 2006
Derrière le Monde Flottant, M.A.C, Lyon, 2004
Le Monde Flottant, Palais de Tokyo, Paris, 2003
SYS*017.ReE.06/PiG-EqN5*8, Ateliers d'artistes de la ville de Marseille, 2001
CYC.01/M-02/SYS.E/R-23, Galerie Roger Pailhas, Paris, 1998
L.E.P.3, Caisse des Dépôts et Consignations, Paris, 1997

Selected group exhibitions

Three Degrees, with Bill Albertini and Curtis Mitchell, Martos Gallery, New York, USA, July 3 - September 15, 2007
La Tentation de l'espace, Espace Louis Vuitton, May 10 - August 26, 2007
Sensorium: Embodied Experience, Technology, and Contemporary Art, MIT List Visual Arts Center, Boston, Part II, Feb. 8 - April 8 2007
Roger Pailhas, l'art d'une vie, MAC, Marseille, Dec. 2 - April 7, 2006
Dual Realities, 4th Seoul International Media Art Biennale, Seoul, South Korea, Oct. 2006

Sensorium: Embodied Experience, Technology, and Contemporary Art, MIT List Visual Arts Center, Boston, Part I, 2006
Esquiador en el fondo de un pozo, by Michel Blancsubé, Jumex collection, Mexico City, 2006
Entre les lignes, Philippe Vergne, La Force de l'Art, Grand Palais, Paris, May 9 - June 25
Singuliers, Guangdong Museum of Art, China, 2005
Emergency Biennale, Chechnya, Palais Tokyo (co-curated by Evelyne Jouanno and Jota Castro), 2005
Reactivity, ICC, Tokyo, Japon, 2004
Our mutual friend, Bloomberg Space, Londres, 2003
10 New York Digital Saloon, New York, USA
Sonic-process, Macba, Barcelone; Centre Georges Pompidou, Paris, 2002
Egofugal, 7th Istanbul Biennale, Istanbul, 2001
Connivence, 6th Biennale, Lyon, 2000
Au-delà du spectacle, Centre Pompidou, Paris, 2000
Let's Entertain, Walker Art Center, Minneapolis; Kunstmuseum, Wolfsburg ; M.A.C, Miami
Version 2000, Centre pour l'image contemporaine, Genève

Awards

7th Istanbul Biennale, Istanbul

Web sites selection

<http://www.mathiebriand.com>
<http://www.cerclerouge.org>
<http://www.eternalgarden.net>
<http://www.kanazawa21.jp/en/07collect/0202m.htm>

Selected catalogues & Artist Book

UBIQ: A Mental Odyssey, Artist Book, Editions Dis voir, Paris, launch on September 2007 (USA: Distributed Art Publishers)
Esquiador en el fondo de un pozo, Fundacion / coleccion Jumex, 2006, p. 305
Sensorium : embodied experience, technology, and contemporary art, text by Yuko Hasegawa , The MIT List Visual Art Center, Cambridge, Massachusetts / Caroline A. Jones, 2006
Bruce Wands, Art of the Digital Age, Thames & Hudson, 2006
Mathieu Briand. Derrière Le Monde Flottant, Musée d'Art Contemporain de Lyon / Palais de Tokyo, 2004
Let's entertain / Au delà du spectacle, text by Philippe Vergne, Walker Art Center / Centre Pompidou, 2000-2001
SINGULIERS, Musée d'Art du Guangdong, 2005, Hans Ulrich Obrist and Mathieu Briand